

impresión (master). El proceso de acoplamiento se realiza a partir del dispositivo master.

Realizar el acoplamiento como se indica:

1. Acceder a la impresora
2. Activar el dispositivo master la búsqueda de los dispositivos Bluetooth
3. Entre todos los dispositivos Bluetooth individuados seleccionar el correspondiente código MAC.  
El código MAC (LADD) de la impresora puede imprimirse en la tirilla procediendo como sigue:
  - La impresora debe apagarse.
  - Tener presionado el botón 'FEED' y sucesivamente tener presionado también el botón 'POWER' hasta el completamiento del test de impresión.
  - Dejar los botones y recuperar el código MAC en la línea 'LADD'.
4. Inserir la password "0000".
5. Completar el acoplamiento.

Por ulteriores detalles sobre el procedimiento de acoplamiento hacer referencia a las instrucciones provistas por el constructor del dispositivo master. Durante el acoplamiento la impresora térmica debe estar encendida.

Nota: durante el proceso de acoplamiento es necesario que esté encendida una sola impresora, de lo contrario no es posible saber con cual de estas se está haciendo el acoplamiento.

Después de haber terminado el acoplamiento con un dispositivo master es posible repetir la operación con otros dispositivos master.

El número máximo de dispositivos acoplables a cada impresora es de 8. Si se acoplan más de 8 dispositivos el que ha sido acoplado primero se elimina de la lista de los dispositivos acoplados. Si se desea de nuevo utilizar estos dispositivos junto a la impresora Bluetooth es necesario efectuar de nuevo el acoplamiento.

Después del acoplamiento de distintos dispositivos master con una interfaz virtual Bluetooth (smartphone, notebook, tableta) pueden manejar la impresora portátil.

#### Indicador LED y zumbador

Hay un zumbador y tres indicadores LED para indicar el estado de la impresora.

Los indicadores LED indican los cambios de estado:

ERROR	STATUS	BAT	
Parpadea	Parpadea	Acceso del colore correspondiente al livello di carica della batteria	<b>Ricarica</b>
Apagado	Apagado	Encendido Rojo	<b>Energía batería baja (&lt;15 %)</b>
Apagado	Apagado	Encendido Amarillo	<b>Energía batería media (40-15%)</b>
Apagado	Apagado	Encendido Verde	<b>Energía batería Alta (100-40%)</b>
Encendido	Parpadea	Encendido Verde	<b>Batería cargada</b>

ERROR	STATUS	BATT	
Apagado	Apagado	Encendido del color correspondiente al nivel de carga de la batería	<b>Power on</b>
Encendido	parpadea	Encendido Verde	<b>Sin Papel</b>
Apagado	Apagado	Parpadea	<b>Sleep mode</b>

#### CARACTERÍSTICAS TÉCNICAS

Alimentación:	Batería Lilon recargable, 7,4V - 1600mAh
Tiempo de recarga completa:	3 horas
Duración de la batería:	3 horas
Rango operativo del Bluetooth:	100 metros
Alarma bat. Baja:	Cuando la batería está baja el indicador de alimentación parpadea y el zumbador suena dos veces; si no se interviene con la recarga continua a sonar para avisar que es necesario la recarga.
Método de impresión:	Térmica linear
Ancho del papel:	56 milímetros
Espesor papel:	60 .. 80µm
Ancho de impresión útil:	48 milímetros
Resolución:	203 dpi
Punto / Línea:	384 puntos
Velocidad de impr.:	50-80 mm / seg
Contenido impresión:	set de caracteres GB18030, caracteres ASCII, caracteres definidos por el usuario, código a barras CODE39, EAN 13, EAN8, CODABAR, CODE93, ITF, bitmap.
Interfaz:	Bluetooth
Dimensión externa:	75 x 103 x 46 mm (LxAxP)
Peso:	240g
Diámetro rollo papel:	≤ 40 milímetros
Temperatura de funcionamiento:	-10°C .. 50°C
Temperatura de almacenaje:	-20°C .. 70°C
Límite humedad de funcionamiento:	20% .. 85%
Límite humedad de almacenaje:	5% .. 95%
Método de carga del papel:	A inserción simplificada
Control final papel:	Cuando el papel termina el indicador de modo parpadea y una alarma suena dos veces.
Ordenes de impresión:	Set de ordenes compatibles ESC/POS

#### GARANTÍA

En la óptica de un continuo desarrollo de los propios productos, el constructor se reserva el derecho de aportar modificaciones a datos técnicos y prestaciones sin previo aviso. El consumidor está garantizado contra defectos de conformidad del producto según la Directiva Europea 1999/44/CE así como el documento de la política de garantía del constructor. A pedido, en el negocio vendedor se encuentra disponible el texto completo de la garantía.

# AAST040001SE

## IMPRESORA TÉRMICA CON COMUNICACIÓN BLUETOOTH®



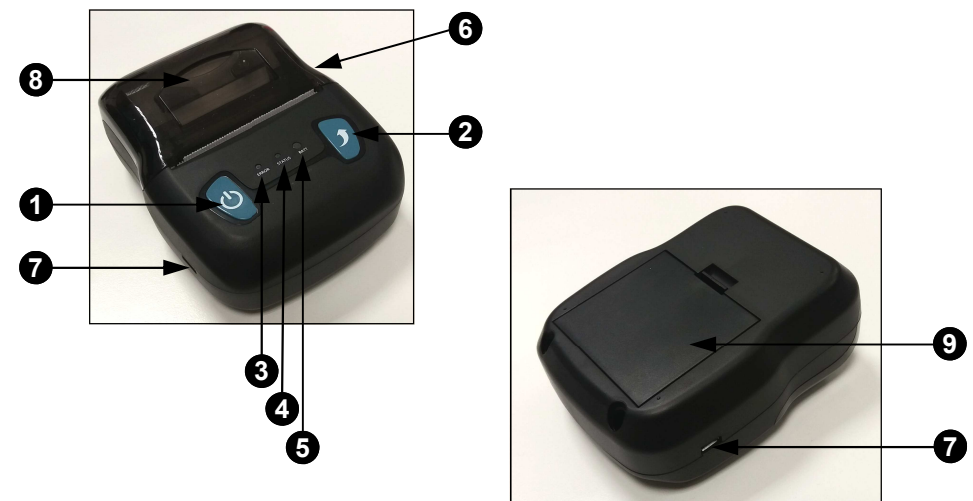
**seitron**  
Innovation Technology

SEITRON S.p.A. a socio unico

Via del Commercio, 9/11  
36065 MUSSOLENTE (VI) - ITALY  
Tel.: +39.0424.567842  
Fax.: +39.0424.567849  
http://www.seitron.it  
e-mail: info@seitron.it



#### DESCRIPCIÓN COMPONENTES



#### LEYENDA:

- 1) Botón Encendido / Apagado / Ajuste dimensiones caracteres
- 2) Botón avance papel
- 3) Indicador estado error
- 4) Indicador de estado
- 5) Indicador de carga de la batería
- 6) Tapa superior
- 7) Enchufe carga batería
- 8) Palanca para abrir la tapa superior
- 9) Batería Lilon

## PRECAUCIONES

### 1. Precauciones de seguridad

Asegúrese utilizar la batería especificada y el carga baterías provisto por nuestra empresa. La conexión a una fuente de alimentación incorrecta puede provocar incendios, explosiones o daños a la impresora.

No tirar la batería en el fuego o en el agua, no desarmar o modificar la misma, no provocar cortocircuitos en los terminales: la inobservancia de estas indicaciones puede causar lesiones, incendios incluso explosiones.

Si la impresora no se utiliza por un largo período, asegúrese de quitar la batería, de lo contrario puede perder líquido corrosivo.

Si un uso inapropiado causa la salida de líquido de la batería y este viniera en contacto con la piel o con la ropa, se recomienda, lavar con agua; si viniera en contacto con los ojos se recomienda enjuagar con abundante agua y consultar urgentemente un médico. No abrir la tapa del compartimiento papel durante la impresión o apenas haya terminado la impresión, no tocar la cabeza de impresión con la mano o el cuerpo: el calentamiento puede causar quemaduras.

### 2. Precauciones de funcionamiento

Asegúrese de no imprimir continuamente más de 1 m, de lo contrario el cabezal de impresión podría dañarse.

Cerciórese que la impresora no esté expuesta al agua u otros líquidos éstos podrían resultar dañosos.

Se recomienda no abrir la tapa del compartimiento del papel durante la impresión, ya que la impresora puede funcionar en modo no correcto.

En caso de impresión con interfaz serial, no desconectar el cable de interfaz durante la impresión, se pueden perder algunos datos.

En caso de impresión con interfaz Bluetooth la distancia de comunicación debe mantenerse dentro de 10 m, de lo contrario la impresora no imprime o imprime caracteres incorrectos.

Temperaturas demasiado elevadas (50°C) o demasiado bajas (-10°C) como humedad demasiado alta (85%) o demasiado baja (20%) pueden causar baja calidad de impresión.

Un papel térmico de baja calidad o almacenado por demasiado tiempo puede ser causa de baja calidad de impresión y hasta dañar la impresora.

Cerciórese de haber descargado completamente la batería antes de proceder con la recarga, a fin de mantener elevada la vida de la misma.

### 3. Precauciones para la conservación

Mantener la impresora en un ambiente con una temperatura comprendida entre -20°C y 70°C, y humedad relativa entre el 5% y el 95%.

Si la impresora debe quedar inutilizada por un largo período asegúrese de extraer la batería, de lo contrario podría dañarse la batería como la impresora.

La impresión en normal papel térmico decolora, si es necesario conservar la impresión por un largo período, se recomienda elegir un papel térmico especial de larga duración.

Mantener el papel lejos de ambientes con alta temperatura y expuestos a luz solar directa

### 4. Precauciones para la seguridad e la batería

Leer atentamente el manual antes de utilizar el producto. Ignorar las siguientes instrucciones puede causar el

sobrecalentamiento de la batería, incendio explosión, daños y/o reducción de las prestaciones y de la duración del producto.

- Asegúrese de que el agua o agua marina no entren al interno de la batería. Si el dispositivo de seguridad interno se daña puede suceder que durante la recarga se verifiquen tensiones y/o corriente excesiva, y estas conducir a una reacción química anormal, con consecuente sobrecalentamiento de la pila, incendio y/o explosiones.

- No utilice o coloque la batería cerca de estufas radiadores u otros lugares con alta temperatura. El excesivo calor puede dañar la caja de plástico y/o los materiales aislantes y provocar un cortocircuito al interno de la batería, con consecuente sobrecalentamiento de la pila, incendios y/o explosiones.

- Para la recarga, utilice el carga baterías pertinente. Otras condiciones no permitidas (temperatura elevada, presión /alta corriente, utilización de un carga baterías modificado, etc.) pueden provocar un exceso de carga de la batería y tensión anormal y/o corriente como así también una reacción química anormal, con consecuente sobrecalentamiento de la pila, incendios y/o explosiones.

- Los terminales de la batería están claramente identificados con los símbolos positivos y negativos. Cuando se conecta la batería con el carga baterías y/ o la impresora, asegúrese que la orientación de la batería sea correcto. La conexión invertida puede provocar una reacción química anormal con consecuente sobrecalentamiento de la pila, incendios y/o explosiones.

- No haga entrar en contacto la batería con el toma corriente y/o al enchufe enciende cigarrillos. Esto puede causar alta presión y corriente excesiva; y llevar al sobrecalentamiento de la batería, llamas y/o explosión.

- No calentar la batería o tirarla al fuego porqué el material aislante se puede derretir y/o dañarse el dispositivo de seguridad de la batería: además puede quemarse la electrónica interna causando una explosión.

- No cargar la batería utilizando los terminales (+) y (-) al contrario. En el proceso de carga se provocaría la carga inversa y se generaría una reacción química anormal. Durante el uso se generaría un valor anómalo de corriente que llevaría al sobrecalentamiento de la batería, llamas y/o explosión.

- No poner los contactos (+) y (-) de la batería a contacto con ningún metal. Además no conservar o transportar las baterías junto con objetos metálicos como collares, horquillas para el pelo, etc. El corto circuito que podría derivar tendría como consecuencia el sobrecalentamiento de la pila, con posible incendios y/o explosiones.

- No tirar o golpear violentamente la batería. Si el dispositivo de seguridad se daña puede suceder que durante la recarga se verifiquen tensiones y/o corriente excesiva, y conducir a una reacción química anómala con el consecuente calentamiento de la pila, incendios y explosiones.

## FUNCIONAMIENTO

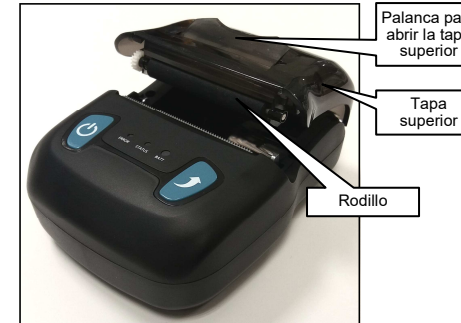
### PREPARACIÓN ANTES DEL USO

#### Instalación de la batería Li-Ion



- Refiriéndose a la foto, insertar la batería en el compartimiento, prestando atención al correcto posicionamiento de los polos positivo y negativo al
- Cerrar el compartimiento pilas.

#### Carga del papel



#### Método de funcionamiento:

- Levante la palanca (8 Pag.1) y abrir la tapa superior.
- Posicionar el papel en el relativo compartimiento, prestando atención a la dirección del papel. Si esta es incorrecta, la impresión no se hará correctamente.
- Sacar algunos cm de papel del rodillo.
- Asegurarse que el papel esté centrado, posteriormente cerrar la tapa superior.

## FUNCIONES BASE

### Encendido impresora

Para encender la impresora tener presionado el botón de encendido por 2 segundos;

El indicador de la batería se enciende en base al nivel de carga de la misma y el buzzer emite un sonido.

Nota: cuando la batería está casi agotada, la luz indicadora de carga de batería está de color rojo fijo; en este caso es necesario cargar la batería utilizando el adaptador indicado.

Para la carga de la batería referirse al párrafo pertinente.

### Apagado impresora

Para apagar la impresora tener presionado el botón de encendido por 2 segundos. Con la impresora apagada todos los indicadores están apagados.

### Test de impresión

El auto test controla los ajustes corrientes en la impresora, el estado y si hay algún problema. Para efectuar el auto test, a stampante spenta, tener presionado contemporáneamente los botones "FEED" y "POWER" por unos 2 segundos. La impresora está lista para recibir los datos apenas complete el auto-test.

### Carga del papel

Con la impresora encendida, presionando el botón FEED se hará avanzar el papel unos 25mm. Si se mantiene presionado el botón FEED el avance del papel continuará hasta que el botón no será liberado.

Si el papel cuenta con el específico marcador negro la impresora detiene el avance apenas el sensor detecta el marcador. Si el avance papel ha sido ajustado en 0 mm. Los marcadores negros no tendrán ningún efecto en el avance.

### Recarga de la batería

Cuando la batería a los iones de litio (Li-Ion) tiene energía residual baja (<15%), el indicador LED "BATT" está rojo; si se continúa a imprimir la impresora se apagará automáticamente. Para volver a imprimir será necesario recargar la batería. Modalidad de recarga: insertar el adaptador carga batería en un enchufe (230V, 50Hz); el indicador LED "BATT" se ilumina del color correspondiente al estado de carga de la batería (Verde, amarillo, rojo) mientras los indicadores "ERROR" y "ESTATUS" parpadean. Cuando la batería estará completamente cargada, el indicador LED "BATT" estará verde y el buzzer emitirá un sonido. En cualquier caso durante la fase de recarga es posible imprimir.

### Ajuste dimensiones caracteres

Las dimensiones de default del carácter de impresión es 12X24; sin embargo estas pueden modificarse como sigue:

- Teniendo presionado el botón "POWER" se escucharán las siguientes señales acústica en sucesión:
  1. Un beep breve: encendido impresora (si precedentemente estaba apagada);
  2. Un beep largo: apagado de la impresora;
  3. Dos beep en rápida sucesión: font ajustado en 12x24 (ajuste de default);
  4. Tres beep en rápida sucesión: font ajustado en 9x24;
  5. Cuatro beep en rápida sucesión: font ajustado en 9x17;
  6. Cinco beep en rápida sucesión: font ajustado en 8x16;



**¡ATENCIÓN!** Si durante la fase de self-test el carácter resulta demasiado pequeño realizar el procedimiento descrito antes para volver el carácter a la dimensión de default.

## INTERFAZ

### Bluetooth

Antes de imprimir es necesario efectuar el acoplamiento con el dispositivo que envía los datos de